

Strategiska brott

Vilka brott förutsäger en fortsatt brottskarriär?

BRÅ-rapport 2000:3

Denna rapport kan beställas hos bokhandeln eller hos
Fritzes Kundtjänst, 106 47 Stockholm. Telefon 08-690 91 90,
fax 08-690 91 91, [e-post fritzes.order@liber.se](mailto:fritzes.order@liber.se)

Produktion:

Brottsförebyggande rådet, Information och förlag,
Box 1386, 111 93 Stockholm. Telefon 08-401 87 00, fax 08-411 90 75,
e-post info@brottsforebygganderadet.se

BRÅ på Internet: www.brottsforebygganderadet.se

ISSN 1100-6676, ISBN 91-38-31614-5

Omslag: Ahlm & Partners

Tryck: Tierps Tryckeri AB, Tierp 2000

© Brottsförebyggande rådet

Innehåll

Förord	5
Sammanfattning	7
Tre strategiska brott.....	7
Fyra högriskkombinationer.....	8
Inledning	9
Bakgrund	9
Metod.....	11
Dold brottslighet	13
Rapportens disposition	14
Fyra gärningsmannagrupper	15
De fyra gärningsmannagrupperna	17
Skillnader mellan kön.....	20
Strategiska brott	23
Första lagföringen	23
Andra lagföringen	25
Kombinationer av brott i första och andra lagföringen	26
Debutålder.....	28
Debutålder ungdomar	29
Påföljder.....	31
Vem begår olika typer av brott?	33
Jämförelse mellan fyra kohorter	35
Förändringar av de strategiska brotten	36
Förändringar av vilken kategori som står för brotten.....	38
Avslutande diskussion	41
Referenser	43
Bilagor	45
English summary and conclusion	51

Förord

I Regeringens nationella brottsförebyggande program anför tre punkter som särskilt viktiga i det lokala brottsförebyggande arbetet: Att minska nyrekryteringen till kriminella livsstilar, att minska tillfällesbrottsligheten och att minska brottsligheten hos ständigt återfallande brottslingar. För att öka möjligheterna att konkretisera de brottsförebyggande åtgärderna har man gjort en indelning av brottsligheten efter vilken typ av individer som begår brotten. I programmet sägs också att särskild uppmärksamhet bör riktas mot de ungdomsbrott som kommer tidigt i en lång och allvarlig kriminell bana, så kallade strategiska brott.

Kunskapen om vilka brott som är strategiska brott är väldigt låg. Att identifiera strategiska brott är sparsamt undersökt i såväl svensk som internationell forskning.

Avsikten med denna rapport är att öka kunskapen om olika typer av kriminella karriärer. Vilka debutbrott indikerar att risken för att utveckla mer omfattande brottskarriärer är hög? För vilka debutbrott är denna risk låg? Kunskap som bland annat bör kunna vara ett viktigt instrument vid fördelning av de samhällsresurser som satsas på att återanpassa personer som debuterar i brott. Det torde finnas stora möjligheter att minska brottsligheten i landet genom att förhindra att personer med vissa typer av debutbrott utvecklar kroniska brottskarriärer, vilket de annars med stor sannolikhet skulle ha gjort.

Rapportens författare är Robert Svensson, verksam vid BRÅ. Jan Ahlberg, enhetschef vid BRÅ är projektledare.

Stockholm i februari 2000

Ann-Marie Begler

Sammanfattning

En viktig uppgift för kriminalpolitiken är att minska nyrekryteringen till kriminella livsstilar. För att kunna göra detta är det viktigt att på ett så tidigt stadium som möjligt identifiera brott som tidigt i en brottskarriär indikerar en lång och omfattande brottskarriär. Detta är en fråga som är sparsamt undersökt i såväl svensk som internationell forskning.

Huvudsyftet med denna studie är att identifiera debutbrott som indikerar en hög risk för fortsatt brottskarriär och för vilka debutbrott denna risk är låg. Det handlar alltså om att identifiera så kallade strategiska brott. Ett annat syfte är att skatta hur stor andel av brotten och för vilka brottstyper, som personer med olika typer av karriärer svarar för. Ett tredje syfte är att studera skillnader mellan olika födelsekohorter för att se om resultaten står sig över tid.

Undersökningen baseras på uppgifter ur det så kallade lagföringsregistret och avser årskullarna 1960, 1965, 1970 och 1975. För alla individer födda dessa år har information om samtliga lagföringar som registrerats på individerna under perioden år 1975-1997 tagits ut. De huvudsakliga analyserna har gjorts för årskullen född 1960.

Undersökningen visar att omkring 24 procent av alla personer i landet, som är födda i Sverige år 1960, någon gång har blivit lagförda för brott. Bland männen är denna andel 37 procent och bland kvinnorna tio procent. Undersökningen har utgått från fyra olika typer av kriminella karriärer; engångsbrottslingar (de som endast lagförs en gång), tillfällesbrottslingar (de som lagförs två-tre gånger), återfallsbrottslingar (de som lagförs fyra-åtta gånger) och kroniska brottslingar (de som lagförs nio gånger eller mer). De kroniska brottslingarna svarar för hälften av den totala registrerade brottsligheten.

Undersökningen visar att de kroniska brottslingarna debuterar tidigare i brott och att de har fått sin senaste lagföring vid ett senare tillfälle jämfört med de tre övriga grupperna. De svarar även för den största andelen av de grövre brotten som rån, stöld, narkotikabrott och tillgrepp av fortskaffningsmedel.

Tre strategiska brott

I undersökningen har tre strategiska brott identifierats. Det brott som i störst utsträckning kan kallas ett strategiskt brott är tillgrepp av fortskaffningsmedel. Mer än var fjärde (27 %) person, som i sin debut lagförs för tillgrepp av fortskaffningsmedel, kommer i sitt fortsatta liv att tillhöra den lilla grupp som svarar för 50 procent av den totala brottsligheten. Men även rån och stöld är brottstyper som förtjänar benämningen strategiska brott. Risken för att de som i sin debut lagförs för rån ska bli kroniska brottslingar är 19 procent och 16 procent för dem som debuterar med stöld. Däremot är det mycket låg risk för att en person som lagförs för snatteri första gången ska utveckla en karriär som

kronisk brottsling (4 %). Andra brottstyper som indikerar låg risk är trafikbrotten, rattfylleri och övriga trafikbrott. Undersökningen visar också att om debuten sker i åldern 15-17 år innebär det i många fall betydande riskökningar för flertalet debutbrott.

Fyra högriskkombinationer

När det gäller kombinationer av huvudbrott i personernas första och andra lagförelse blir riskbedömningarna mer distinkta. Fyra högriskkombinationer utkristalliseras; tre av dessa innehåller brottet tillgrepp av fortskaffningsmedel. En person, som i sin första och andra lagförelse lagförelses för tillgrepp av fortskaffningsmedel, löper en risk på över 60 procent att utveckla en karriär som kronisk brottsling. Detta är den kombination som ger högst risk. Tillgrepp av fortskaffningsmedel i kombination med det andra strategiska brottet stöld innebär en risk på 54 procent att hamna i gruppen kroniska brottslingar (oavsett i vilken ordning de kommer). Den fjärde högriskkombinationen är narkotikabrott och stöld. Den kombination som ger den lägsta risken är skadegörelse i den första och misshandel i den andra lagförelsen, vilket ger en risk på två procent. En annan lågriskkombination är snatteri – snatteri, med en risk på sju procent.

Jämförelser med de senare kohorterna visar att resultaten i stor utsträckning har stått sig över tid och alltså är giltiga även i dag. I ett kriminalpolitiskt perspektiv torde det finnas stora vinster att hämta genom att i ökad utsträckning koncentrera samhällets resurser på den grupp som debuterar med högriskbrott och i minskad utsträckning på dem som debuterar med lågriskbrott. En substantiell förändring av den framtida brottsligheten hos den relativt begränsade grupp, som debuterar med högriskkombinationer, skulle på sikt minska brottsligheten i landet.

Inledning

I regeringens nationella brottsförebyggande program (Ds 1996:59) anfördes tre punkter som särskilt viktiga i det brottsförebyggande arbetet: Att minska nyrekryteringen till kriminella livsstilar, att minska tillfällesbrottsligheten och att minska brottsligheten hos ständigt återfallande brottslingar. I programmet sägs också att särskild uppmärksamhet bör riktas mot de ungdomsbrott som kommer tidigt i en lång och allvarlig kriminell bana. Detta delvis nya sätt att se på brottsligheten, det vill säga att indela den efter olika typer av gärningsmän, har varit en utgångspunkt för denna undersökning.

Att minska nyrekryteringen till kriminella livsstilar är en viktig del i det kriminalpolitiska arbetet. För att kunna göra det måste man på ett tidigt stadium kunna identifiera den grupp personer vars livsstil antyder att de ligger i riskzonen för en "kriminell karriär".¹ En väg att gå för att uppnå detta är att identifiera de så kallade strategiska brotten, det vill säga de brott som kommer tidigt i en kriminell karriär och som indikerar att den framtida kriminella karriären kommer att bli av viss omfattning. Denna kunskap kan vara en mycket viktig utgångspunkt för kriminalpolitiska strategier. Det är antagligen mer värt att satsa på åtgärder mot dem som lagförs för högriskbrott än för lågriskbrott om syftet är att minska nyrekryteringar till kriminella livsstilar eller karriärer. Det är inte brottet i sig som man primärt bör rikta åtgärderna mot utan den grupp personer som begår en viss typ av brott i början av sin kriminella karriär. Brottet i sig indikerar en viss livsstil, som innebär att det finns risk för att utveckla en kriminell karriär.

Att identifiera strategiska brott eller högriskbrott, är sparsamt undersökt såväl i Sverige som internationellt. I denna rapport belyses kriminella karriärer, identifieras så kallade strategiska brott och analyseras i hur hög grad olika typer av gärningsmän står för olika typer av brott.

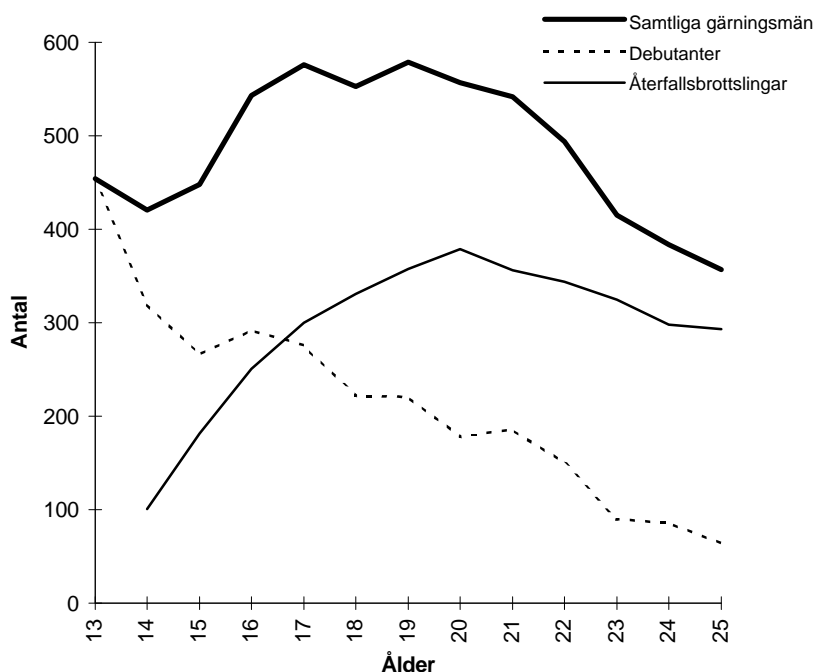
Bakgrund

Brottsligheten är ojämnt fördelad över olika åldrar och tenderar att ha sin topp mellan 15 och 17 år. En hög tidigare brottsbelastning och en tidig brottsdebut

¹ Intresset för att studera kriminella karriärer har successivt ökat sedan mitten av 1970-talet. Men det var först under mitten av 1980-talet som en diskussion bröt ut om användningen av longitudinella studier och studiet av kriminella karriärer. En kriminell karriär har definierats som; "a criminal career is the characterization of the longitudinal sequence of crimes committed by an individual offender" (Blumstein m.fl., 1986 s 12). I studiet av kriminella karriärer talar man ofta om centrala begrepp som karaktäriserar en kriminell karriär. En kriminell karriär har *en start, ett slut* och *en längd*. En mindre del av befolkningen har någon form av kriminell karriär, det vill säga de har registrerats för åtminstone ett brott (Farrington, 1992b).

är de vanligaste förklaringsorsakerna (prediktorerna) för återfall i brott. En tidig brottsdebut innebär också att man hinner begå fler brott och har en längre brottskarriär.

Ålderskillnaderna är stora mellan personer som debuterar och personer som återfaller. Sannolikheten att debitera minskar ju äldre man blir. Antalet som återfaller ökar fram till 20 års ålder för att därefter minska något, se figur 1. Med stigande ålder står återfallsbrottslingarna för en allt större del av den totala brottsligheten och debutanterna för en allt mindre andel.



Figur 1. Antal gärningsmän totalt, samt debutanter och återfallsbrottslingar efter ålder. Källa: Wikström, 1989.

Försök har gjorts att särskilja högaktiva brottslingar från lågaktiva (Andersson, 1991). Högaktiva brottslingar brukar i litteraturen även benämnas vanemässigt kriminella, kroniskt kriminella, persistenta och yrkeskriminella.² Andra benämningar på andra typer av gärningsmän är debutanter, tillfällesbrottslingar och ungdomsbrottslingar (se t.ex. Moffitt, 1993).

Det är svårt att dra en gräns mellan vilken brottsling som är en kronisk brottsling och vilken brottsling som inte är det. En allmänt vedertagen definition bygger på Wolfgang m.fl. (1972), en klassiker inom området. De fann att 18 procent av gärningsmännen eller 6 procent av samtliga i en årskull, svarade för ungefär hälften (52 %) av den totala brottsligheten bland en årskull män i

² Dessa kroniker har även i vissa studier indelats i hög nivå kroniker och låg nivå kroniker (se t.ex. Nagin och Land, 1993; Nagin, Farrington och Moffitt, 1995).

Philadelphia. Dessa kallade de för kroniker. Denna definition har därefter använts flitigt i såväl internationella som svenska studier.

Kroniska brottslingar har ofta debuterat i unga år, har vanligtvis lång brottskarriär och är överrepresenterade bland dem som begår de grövsta brotten till exempel rån, narkotikabrott och bilstölder. Kroniska brottslingar svarar för fler olika typer av brott jämfört med andra gärningsmän. I en kriminell karriär ingår många olika typer av brott, det vill säga den är sällan specialiserad. Sannolikheten för återfall är högst för den grupp som har narkotika- eller stöldbrott som så kallat huvudbrott.³

Eftersom kroniska brottslingar begår fler och grövre brott än andra brottslingar, är det viktigt att på ett tidigt stadium vidta åtgärder som motverkar att en person gör kriminell karriär och blir kronisk brottsling. En förutsättning för det är att man kan förutsäga vilken typ av personer som löper (stor) risk att utveckla en sådan karriär.

En åtgärd som har effekt på tillfällesbrottslingar – personer som ibland men ganska sällan begår brott – kan vara verkninglös om den riktas mot kroniska brottslingar och tvärtom. Vet man exempelvis att skadegörelsebrott i huvudsak begås av tillfällesbrottslingar bör man vidta andra åtgärder än om brotten i huvudsak begås av kroniska brottslingar. Till exempel straffskärpningar kan vara helt verkninglösa gentemot kroniska brottslingar, medan de ofta kan påverka brottsbenägenheten hos tillfällesbrottslingarna. Ett sådant exempel skulle kunna vara rattfyllerilagstiftningen.

Syftet med denna undersökning är:

- att undersöka vilka debutbrott som indikerar hög respektive låg risk för en fortsatt brottskarriär och därigenom identifiera vilka brott som är så kallade strategiska brott och vilka som inte är det
- att skatta hur stor andel av brotten, för olika brottstyper, som tillfällesbrottslingar, kroniska brottslingar m.fl., svarar för
- att studera skillnader mellan olika födelsekohorter för att kunna bedöma hur resultaten står sig över tid.

Metod

Undersökningen baseras på data ur det så kallade lagföringsregistret. I detta finns uppgifter om samtliga personer som lagförts i Sverige sedan år 1973. Att bli lagförd innebär att man antingen blir dömd i domstol, eller att man godkänner strafföreläggande som utfärdas av åklagare eller att man meddelas åtalsunderlåtelse, även detta ett åklagarbeslut. Den mycket stora mängd bagatellbrott, vanligtvis brott mot olika vägtrafikförfattningar eller förordningar till exempel fortkörning, som medfört att människor fått så kallad ordningsbot, ingår alltså

³ Som huvudbrott väljs det brott med det strängaste straffet i straffskalan.

inte i lagföringsregistret. Undantagsvis händer det att brott som gett ordningsbot trots allt kommer till lagföring, vanligtvis för att den som begått brottet inte betalar sin ordningsbot. Dessa fall, som alltså finns i lagföringsregistret, har eliminerats ur analyserna.

Undersökningen avser årskullarna födda 1960, 1965, 1970 och 1975. För alla som är födda dessa år har information om samtliga lagföringar som registrerats under perioden 1975-1997 tagits ut. Fortsättningsvis benämns den grupp personer som lagförts för brott i respektive årskull *kohort*, till exempel kohort 1960. Benämningen årskull avser däremot samtliga individer födda det året, såväl lagförda som icke lagförda.

Totalt har 33 319 personer lagförts för brott i årskullen födda 1960, 34 911 i årskullen 1965, 25 221 i årskullen 1970 och 17 513 personer i årskullen 1975 (tabell 1). Flertalet av dem som lagförts för brott är män, cirka 80 procent i samtliga kohorter. Omkring tio procent i respektive kohort är utlandsfödda. Uppgifter om födelse- och invandringsår är viktiga vid analyser av kriminella karriärer, eftersom situationen i eventuellt brottskarriärshänseende (i Sverige) blir olika om man föds i landet än om man kommit som invandrare i ungdomsåren eller till och med i vuxen ålder. Analyserna i denna undersökning har genomförts dels på hela materialet, dels på den grupp som blivit kvar sedan de som inte är födda i Sverige har exkluderats. Inga substantiella skillnader har dock erhållits vad gäller de huvudsakliga aspekter som tas upp här. Resultaten i rapporten baseras därför på hela materialet. Ett undantag görs dock. Vid beräkning av andelen personer i en årskull (1960) som förr eller senare i livet lagförts för brott, omfattar resultaten enbart de som är födda i Sverige.

Eftersom man inte kan lagföras för brott förrän man fyllt 15 år kan individerna följas först från denna ålder. 1960 års kohort följs således under åren 1975-1997 (dvs. 15-37 år). 1965 års kohort följs under åren 1980-1997 (dvs. 15-32 år), 1970 års kohort följs under åren 1985-1997 (dvs. 15-27 år) och 1975 års kohort följs under åren 1990-1997 (dvs. 15-22 år).

Tabell 1. Antal lagförda, andel män respektive kvinnor, andel födda respektive inte födda i Sverige och observationstid. Födelseårgångarna 1960, 1965, 1970 och 1975.

Kohort	Total	Män	Kvinnor	Född	Ej född	Tidsperiod	Ålder
Födelseår		%	%	i Sverige	i Sverige		
				%	%		
1960	33 319	79	21	76	13	1975/1997	15-37
1965	34 911	80	20	80	10	1980/1997	15-32
1970	25 221	78	22	80	9	1985/1997	15-27
1975	17 513	79	21	67	10	1990/1997	15-22

Notera. Variabeln född i Sverige eller ej född i Sverige summerar inte till 100 procent beroende på att det finns ett bortfall och en grupp personer som inte har fastställt födelse- och invandringsår i de fyra kohorterna.

Eftersom undersökningen baseras på olika typer av kriminella karriärer är det ett krav att individerna kan följas under så lång tid som möjligt. Ju längre ob-

servationstid, desto bättre kan personerna kategoriseras. Därför baseras alla huvudanalyser på kohorten födda 1960. Att denna kohort valts och inte någon tidigare med längre observationstid, beror på att data över lagförda personer är tillförlitliga först från och med år 1975, det vill säga det år då dessa personer blev straffmyndiga. De andra kohorterna finns med huvudsakligen som kontroll av om resultaten från 1960-kohorten står sig även till mer aktuella kohorter.

I analyserna inkluderas samtliga brottstyper som har grupperats enligt följande: misshandel, olaga hot och ofredande, stöld, snatteri, tillgrepp av fortskaffningsmedel, rån, bedrägeri, skadegörelse, rattfylleri, övriga brott mot trafikbrottslagen och narkotikabrott. De resterande brotten har delats in i ”övriga brott mot person”, ”övriga tillgreppsbrott”, ”övriga brottsbalksbrott” och ”övriga specialstraffrättsliga brott”. Dessa kategorier inkluderas i analyserna men särredovisas inte. För en definition av brottstyperna, se bilaga 1.

Dold brottslighet

När man studerar kriminella karriärer används oftast den officiella statistiken (registerdata). Fördelen är att dessa kan sägas utgöra en relativt objektiv mätare av individers brottslighet och då oftast den grövre, dessutom är de praktiska fördelarna stora. Nackdelen är att det bara går att studera de brott som individerna lagförts för, det vill säga brott där de upptäckts och som de kunnat bindas till. Förutom att det innebär att bara en del av den faktiska brottsligheten blir synlig, innebär det också en åldersmässig begränsning i och med att man inte kan lagföras före 15 års ålder. Brotts som individerna upptäckts för före 15 års ålder saknas alltså. Trots metodologiska brister med registerdata belyser de trots allt den kriminella karriären förhållandevis bra (Farrington, 1992a, se även Savitz, 1982).

För den huvudsakliga frågeställningen, att identifiera så kallade strategiska brott, innebär inte den dolda brottsligheten något problem. Syftet är ju att kunna förutsäga individers framtida kriminella karriär (givet vilken typ av brott som ingår i de första lagföringarna). Även om naturligtvis många, säkert flertalet, begått brott innan de upptäcks av polisen första gången, är det ju först då man lagförts som ytterligare åtgärder från rättsväsendets sida är aktuella.

Problemet med den dolda brottsligheten har naturligtvis en viss inverkan på indelningen av gärningsmannagrupper. Vissa som definieras som engångsbrottslingar – personer som bara lagförs en gång – kanske i själva verket är tillfällesbrottslingar – de begår brott då och då osv. Inte heller detta innebär något stort problem eftersom det generellt sett finns ett samband mellan faktisk brottsaktivitet och registrerad sådan.

Även när det gäller den andra frågeställningen, att beräkna hur stor del av olika typer av brott som begås av personer med olika typer av kriminella karriärer, innebär inte den dolda brottsligheten något påtagligt problem. Den dolda brottsligheten är antagligen något så när likartad för de olika grupperna, det vill

säga inom varje grupp finns personer som avviker med högre respektive lägre risker att upptäckas. Men genomsnittsriskerna borde inte skilja så mycket. En eventuell skillnad skulle kunna vara att personer som begår många brott tenderar att ha en något högre genomsnittlig risk att upptäckas, beroende på att de är kända hos polisen. Det skulle i så fall innebära en viss överskattning av dessa personers brottslighet i jämförelse med andra.

Däremot är det svårare att säga vilka brott som är vanligast för olika grupper, till exempel för ungdomsbrottslingar, eftersom olika brott har olika stor dold brottslighet. Rattfylleri och snatteri har till exempel förhållandevis hög dold brottslighet medan misshandel och biltillgrepp har förhållandevis låg.

Om man jämför olika födelsekohorter kan det uppstå svåra eller ibland närmast olösliga problem. Ett problem är att personerna kan observeras olika länge i livet. Detta kan dock lösas med att klippa av observationsperioden för de tre äldsta kohorterna, så att alla kohorter observeras under samma tidsrymd som den senaste (1975 års), det vill säga i detta fall en tidsrymd av åtta år. Ett större problem är däremot att den dolda brottsligheten förändrats med tiden. Inte så mycket beroende på att en förändrad andel av den faktiska brottsligheten anmäls och därmed kan leda till lagföring, utan snarare på att den så kallade brottsuppläkningen – och med den sannolikheten att lagföras för ett begånget brott – har förändrats. Den senaste kohorten, det vill säga personer födda år 1975, har löpt en mindre risk att upptäckas och bli lagförda än de som exempelvis föddes år 1965. Detta påverkar naturligtvis resultaten vid jämförelser mellan olika kohorter, vilket innebär att det vid mindre förändringar kan vara svårt att uttala sig om huruvida det skett en faktisk förändring eller inte. Av denna orsak har kohortjämförelserna främst använts för att göra bedömningar av om undersökningens huvudsakliga resultat står sig med tiden.

Rapportens disposition

I det första avsnittet beskrivs de fyra gärningsmannagrupper som ligger till grund för huvudfrågeställningen. Huvudfrågeställningen – vilka brott som indikerar höga risker för olika typer av brottskarriärer – redovisas i nästa avsnitt. I avsnittet därpå redovisas vilka som begår olika typer av brott av de olika gärningsmannagrupperna. I det sista avsnittet jämförs de fyra olika födelsekohorterna (med fokus på om det med tiden kan ha skett förändringar av de huvudsakliga resultaten).

Fyra gärningsmannagrupper

33 319 personer födda år 1960 har alltså lagförts någon gång under perioden 1975-1997. År 1960 föddes cirka 102 000 personer i Sverige. Om man eliminerar lagföringar med gärningsmän som inte bor i Sverige och de som är födda i annat land blir resultatet att 24 procent av de som föddes i landet år 1960 förr eller senare i livet lagförs för brott. Av dem som har lagförts, har 19 015 personer lagförts endast en gång, se tabell 2. Det innebär att 57 procent av dem som har lagförts för brott har lagförts en gång och sedan inte återkommit. Närmare sex tusen personer i kohort 1960 har lagförts två gånger och närmare tre tusen personer har lagförts tre gånger.

Att var fjärde av samtliga Sverigefödda invånare lagförs för brott före 38 års ålder är en påfallande stor andel. Liknande resultat har dock erhållits i tidigare undersökningar (jfr Stattin och Magnusson, 1989). Dessutom är det så att närmare fyrtio procent (37 %) av alla Sverigefödda män förr eller senare i livet lagförs för brott. Motsvarande siffra för kvinnor är 10 procent. Det tål att upprepas att alla de brott som endast ger så kallad ordningsbot, vanlig fortkörning, husbehovssmuggling osv., inte räknats med.

En lagföring innehåller ofta flera brott. Totalt har personerna i kohort 1960 registrerats för 190 343 brott. 46 procent eller 15 498 personer har registrerats för ett brott, omkring 6 000 personer har lagförts för två brott (18 %), 3 000 för tre (9 %) och 27 procent har registrerats för fyra brott eller fler.

Tabell 2. Fördelning av antalet lagföringar och sannolikheter för återfall efter den k:te lagföringen 1975-1997, kohort 1960.

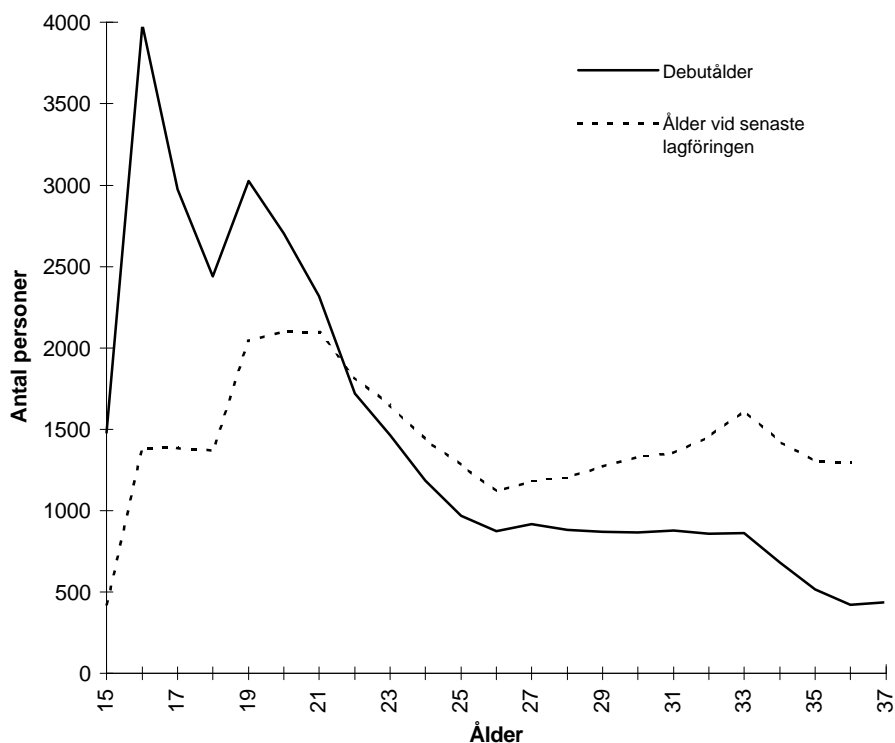
Antal lagföringar	Antal personer	Procent	Sannolikheten att återfalla efter k lagföringar (Pk+1)
1	19 015	57,1	.43
2	5 661	17,0	.60
3	2 703	8,1	.69
4	1 535	4,6	.74
5	993	3,0	.77
6	623	1,9	.82
7	464	1,4	.83
8	366	1,1	.84
9	268	0,8	.86
10	236	0,7	.88
11	185	0,6	.83
12	140	0,4	.89
13	121	0,4	.89
14	110	0,3	.89
15	83	0,2	.91
16	84	0,3	.90
17	65	0,2	.91
18	62	0,2	.91
19	54	0,2	.91
20+	551	1,7	
N	33 319	100,2	

Sannolikheten för återfall ökar successivt. För dem som lagförts för brott första gången är sannolikheten för att åter bli lagförd 43 procent, se tabell 2. Har man lagförts två gånger är sannolikheten för att lagföras ytterligare en gång, 60 procent. Sannolikheten ökar fram till den sjätte lagföringen. Därefter planar den ut och ökar sedan obetydligt. Har en person lagförts sex gånger är sannolikheten för ny lagförelse drygt 80 procent. Därefter ökar den inte lika påtagligt med stigande antal lagförelser. Liknande resultat har erhållits tidigare (Andersson, 1991).

Bland dem som lagförts är den vanligaste debutåldern för lagförelse (typvärde) 16 år, se figur 2.⁴ Efter 16 års ålder minskar den andel som debuterar kraftigt. 38 procent debuterar dock efter 22 års ålder. Den genomsnittliga debutåldern (median) är 21 år. I figuren presenteras även året för den senaste lagförelsen. (Resultaten bör dock tolkas med viss försiktighet eftersom de påverkas av olika faktorer, till exempel att personen avlidit eller blivit utvi-

⁴ Resultaten visar lagföringsdebuten. Det går alltid en viss tid från det att en person upptäcks för brott till det att lagförelse sker. Hade materialet kunnat visa den faktiska brottsdebuten hade den vanligaste debutåldern med stor sannolikhet varit 15 år.

sad). En förhållandevis stor andel (20 %) fick sin senaste lagföring före 20 års ålder. Om man definierar karriärens längd som antalet år som personen registrerats för brott, är den genomsnittliga längden cirka 2,25 år. En förhållandevis liten andel (11 %) har fått minst en lagföring under mer än fyra av sina levnadsår mellan 15 och 37 års ålder.



Figur 2. Fördelning av ålder vid första (debutålder) och senaste lagföringen, kohort 1960.

De fyra gärningsmannagrupperna

För att genomföra analyserna, som utgår från olika typer av kriminella karriärer, har en förhållandevis enkel kategorisering valts. Alla brottsregistrerade personer födda år 1960 har delats in i fyra grupper enligt följande definition:

- *Engångsbrottslingar*. Personer som har lagförts endast en gång (se tabell 2) och sedan inte mer.
- *Tillfälligsbrottslingar*. Personer som har lagförts två till tre gånger.
- *Återfallsbrottslingar*. Personer som har lagförts fyra till åtta gånger.
- *Kroniska brottslingar*. Personer som har lagförts nio gånger eller fler. Denna grupp står för 52 procent av hela gruppens totala registrerade brottslighet.

Det ligger inte någon värdering i benämningarna i sig, de används endast för att förenkla framställningen. I stället för att exempelvis säga att "sannolikheten är xx procent att de som debuterar med brottet misshandel, i sitt framtida liv kommer att tillhöra den lilla grupp som står för 50 procent av brottsligheten i landet", är det mer praktiskt att uttrycka detta som "sannolikheten att en person ska bli en kronisk brottsling".

Totalt har alltså 57 procent av de 33 319 personerna i kohort 1960, som lagförts för brott, definierats som engångsbrottslingar, 25 procent har definierats som tillfällesbrottslingar, 12 procent som återfallsbrottslingar och 6 procent eller 1 959 personer som kroniska brottslingar, se tabell 3. Det innebär att omkring 17 procent av hela 1960 års årskull kan betecknas som engångsbrottslingar, 8 procent som tillfällesbrottslingar, 3,6 procent som återfallsbrottslingar och cirka 1,8 procent kan betraktas som kroniska brottslingar. Beräkningarna är genomförda med 110 000 personer som bastal, det vill säga antalet invånare i landet som är födda det året.

Tabell 3. Fördelning på fyra gärningsmannagrupper, kohort 1960.

Gärningsmannagrupper (antal lagföringar)	Antal personer	Procent
Engångsbrottslingar (1)	19 015	57
Tillfällesbrottslingar (2-3)	8 364	25
Återfallsbrottslingar (4-8)	3 981	12
Kroniska brottslingar (9+)	1 959	6
N	33 319	100

I tabell 4 presenteras vissa karaktäristika för de fyra gärningsmannagrupperna. Det framgår att det är en förhållandevis stor skillnad mellan grupperna i olika aspekter.

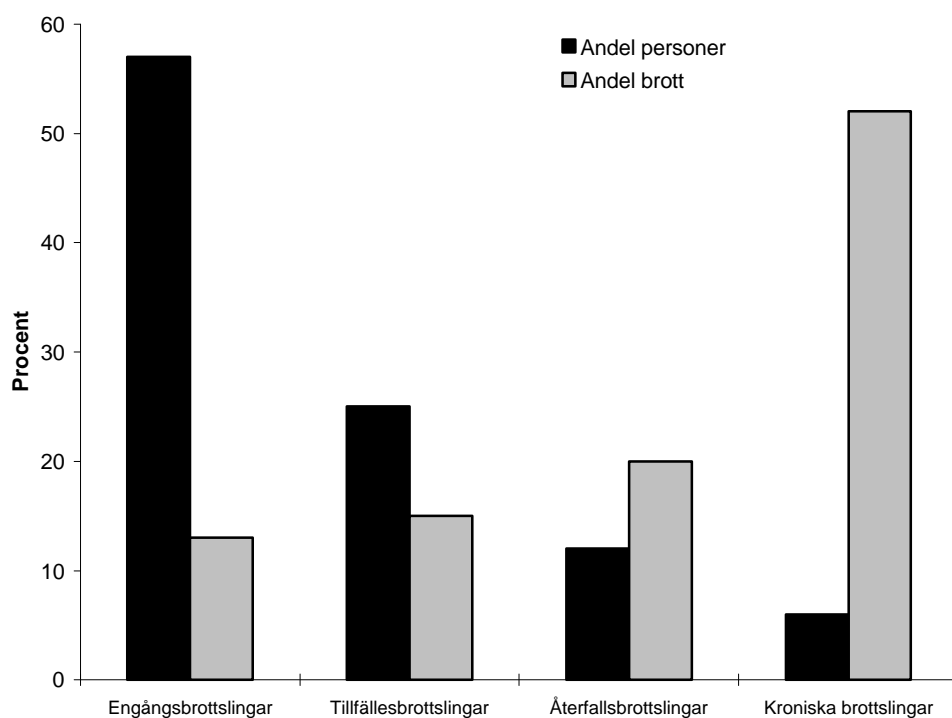
Tabell 4. Beskrivning av de fyra gärningsmannagrupperna, kohort 1960.

Karaktäristika	Engångs- brottslingar	Tillfälles- brottslingar	Återfalls- brottslingar	Kroniska brottslingar	Totalt
Antal brott (total)	25 233	28 755	37 492	98 863	190 343
Antal brott (medelvärde)	1,3	3,4	9,4	50,5	5,7
Antal lagföringar (medelvärde)	1	2,3	5,3	17,8	2,8
Debutålder (median)	23	20	18	16	21
Senaste lagföring (medianålder)	23	26	31	35	25
Karriärlängd (medelvärde)	1	2,2	4,4	10,4	2,3
N	19 015	8 364	3 981	1 959	33 319

Notera. Med karriärens längd avses antalet år som en person blivit lagförd.

I genomsnitt ligger debutåldern på de personer som lagförts för brott i kohort 1960 på 21 år, men det är förhållandevis stora skillnader mellan de olika grupperna. De kroniska brottslingarna får i genomsnitt sin första lagföring (debuterar) vid 16 års ålder, vilket är betydligt tidigare jämfört med de tre andra grupperna. Engångsbrottslingarna debuterar i genomsnitt vid 23 års ålder. Majoriteten av de brott som de är lagförda för är trafikbrott. Generellt sett erhålls den senaste lagföringen i genomsnitt vid 25 års ålder. De kroniska brottslingarna får sin senaste lagföring vid en genomsnittsålder av 35 år, vilket kan jämföras med 31 för återfallsbrottslingar, 26 för tillfällesbrottslingar och 23 år för engångsbrottslingar. De kroniska brottslingarnas ålder vid sista lagföringen ska också ses mot bakgrund av att observationstiden i undersökningen endast är till och med 37 års ålder, aktiviteten fortsätter alltså upp i "medelåldern". Den kriminella karriären eller antalet år som en person har blivit lagförd, är i genomsnitt för hela kohorten omkring två år. De kroniska brottslingarna har en karriär på cirka tio år och återfallsbrottslingarna på drygt fyra år.

De som definieras som engångsbrottslingar och som är den största gruppen (57 % av hela kohorten), svarar för 13 procent av det totala antalet registrerade brott i kohorten, se figur 3. Tillfällesbrottslingarna, som är 25 procent av kohorten, svarar för 15 procent av samtliga brott medan återfallsbrottslingarna, som är en något mindre grupp (12 %), svarar för 20 procent av all brottslighet. De kroniska brottslingarna, som är den minsta gruppen (6 %), står alltså för 52 procent av all registrerad brottslighet i kohort 1960.



Figur 3. Andel personer och andel brott för de fyra gärningsmannagrupperna, kohort 1960.

Skillnader mellan kön

Att männen står för en större del av brottsligheten och att brottsstrukturen ser annorlunda ut för män än för kvinnor, är väl känt. Flertalet av de undersökningar som följt individer över tid har enbart riktat in sig på att studera männen, men det finns studier som studerat både män och kvinnor. Naturligtvis är det av stor vikt att jämföra mäns och kvinnors brottslighet utifrån ett longitudinellt perspektiv. Nedan följer en jämförelse mellan män och kvinnor baserad på 1960 års kohort.

Kvinnorna har fått sin första lagförelse (debuterat) vid en högre ålder än männen; den genomsnittliga debutåldern är 22 år för kvinnor, mot 20 år för män. Både män och kvinnor lagförelses för sitt sista brott vid i genomsnitt 25 års ålder. Däremot har kvinnorna en kortare karriär, deras genomsnittliga karriär är 1,7 år mot männens 2,4 år.

Det är också betydligt vanligare att kvinnorna är engångsbrottslingar. Bland männen har 53 procent fått enbart en lagförelse vilket kan jämföras med 72 procent för kvinnorna, se tabell 5. Bland de lagförda männen är 7 procent kroniska brottslingar, vilket kan jämföras med 3 procent bland kvinnorna.

Tabell 5. Fördelning på de fyra gärningsmannagrupperna, män respektive kvinnor och andel kvinnor i respektive gärningsmannagrupp, kohort 1960. Procent inom parentes.

Gärningsmannagrupper	Män	Kvinnor	Andel kvinnor
Engångsbrottslingar	13 996 (53)	5 019 (72)	26
Tillfällsbrottslingar	7 125 (27)	1 239 (18)	15
Återfallsbrottslingar	3 518 (13)	463 (7)	12
Kroniska brottslingar	1 753 (7)	206 (3)	10
N	26 392 (100)	6 927 (100)	21

För den grupp som står för 50 procent av den totala brottsligheten, det vill säga de kroniska brottslingarna, finns också andra skillnader mellan män och kvinnor. Det genomsnittliga antalet brott för männen är 6,35 vilket kan jämföras med 3,29 för kvinnorna. De manliga kroniska brottslingarna står för 54 procent av den totala manliga brottsligheten, de kvinnliga kroniska brottslingarna står för 35 procent av den totala kvinnliga brottsligheten. Skillnader mellan könen i debutålder gäller även om man ser till de olika karriärgrupperna. Samtliga manliga grupper tenderar att debutera något tidigare i brottslighet jämfört med de kvinnliga. De män som är kroniska brottslingar debuterar vid 16 år vilket är den lägsta debutåldern och kan jämföras med 18 år för de kvinnliga kroniska brottslingarna.

Strategiska brott

I hur hög grad indikerar olika typer av debutbrott hög eller låg risk för att en brottskarriär ska utvecklas? Syftet här är att identifiera dessa så kallade strategiska brott. Ett annat syfte är att mer generellt analysera vilken typ av framtida kriminell karriär som olika debutbrott förutsäger. Analyserna utgår dels från huvudbrottet i den första respektive andra lagföringen, dels från kombinationer av huvudbrott i den första och den andra lagföringen. Analysen gör det möjligt att diskutera olika typer av högrisk- respektive lågriskbrott. Denna kunskap torde vara ovärderlig vid utformningen av kriminalpolitiska strategier.

Första lagföringen

Resultaten uttrycks i procenttal och är skattningar av *sannolikheten att en person ska utveckla en karriär som tillfällesbrottsling, återfallsbrottsling, kronisk brottsling eller engångsbrottsling (det vill säga att personen inte återkommer)*. Motsvarande sannolikhetsskattningar görs också för huvudbrottet i den andra lagföringen och för, kanske det allra mest intressanta, kombinationer av huvudbrott i den första och den andra lagföringen.

De personer som har tillgrepp av fortskaffningsmedel som huvudbrott i den första lagföringen, löper den absolut högsta risken att utveckla en kriminell karriär som kronisk brottsling. Mer än var fjärde (27 %) person, som i sin debut lagförts för detta brott, kommer i sitt fortsatta liv att tillhöra den lilla grupp som står för 50 procent av brottsligheten i landet. Andra debutbrott med hög risk för att utveckla en kronisk karriär, är rån. Där är sannolikheten 19 procent, alltså var femte person utvecklar en kronisk karriär. Vid stöld kan var sjätte person beräknas komma att tillhöra denna lilla men aktiva grupp.

Tabell 6a. Sannolikheten att en person med ett visst huvudbrott i sin första lagföring kommer att utveckla olika typer av kriminella karriärer, i procent, kohort 1960.

Första lagföringen huvudbrott	Engångsbrottslingar %	Tillfälligsbrottslingar %	Återfallsbrottslingar %	Kroniska brottslingar %	Total %	N
Misshandel	56	25	14	5	100	1 222
Olaga hot	56	22	16	6	100	311
Stöld	36	27	21	16	100	3 212
Snatteri	65	22	9	4	100	2 923
Tillgrepp av fort-skaffningsmedel	23	22	28	27	100	713
Rån	41	27	13	19	100	63
Skadegörelse	46	33	16	5	100	1 200
Bedrägeri	53	26	15	6	100	1 738
Rattfylleri	59	26	11	4	100	2 449
Övriga trafikbrott	61	25	10	4	100	8 801
Narkotika	48	27	15	10	100	670

Summerar man sannolikheterna för att bli kronisk brottsling och återfallsbrottsling kan man konstatera att varannan person, som debuterar med biltillgrepp som huvudbrott, kommer att utveckla en karriär som minst återfallsbrottsling. Sannolikheten är alltså mer än 50 procent att personen i fråga kommer att lagföras minst tre gånger till. Motsvarande sannolikheter för rån och stöld är 32 respektive 37 procent, det vill säga ungefär var tredje person kommer att utveckla en karriär som återfallsbrottsling eller kroniker.

Däremot är det mycket låga risker för att en person som lagförs för snatteri första gången, ska utveckla en kronikerkarriär. Detsamma gäller för rattfylleri och övriga trafikbrott. I dessa fall handlar det om att en (1) person av 25 kommer att bli kronisk brottsling. Även de brott som fortsättningsvis betecknas som våldsamhetsbrott (misshandel, olaga hot och skadegörelse), indikerar påfallande låga risker för att utveckla en kronikerkarriär. Än mer anmärkningsvärt är kanske den relativt låga risken om debutbrottet är narkotikabrott; en av tio hamnar i kronikergruppen.

En positivare vinkling är att för hälften av de olika debutbrotten (misshandel, olaga hot, snatteri, bedrägeri, rattfylleri, övriga trafikbrott) kommer mer än varannan person aldrig mer att återkomma till rättsväsendet.

Den starkaste indikatorn på att en person ska bli en tillfälligsbrottsling (2-3 lagföringar) är att han eller hon debuterar med skadegörelse. De som debuterar med snatteri blir till nästan 90 procent (65+22) aldrig något mer än tillfälligsbrottslingar.

Andra lagföringen

När det kommer till den andra lagföringen blir sannolikheterna naturligtvis annorlunda. Personen ifråga har nu dokumenterat att han eller hon fortsätter med brottslighet. Riskerna för att utveckla de mer negativa karriärerna ökar påtagligt. ”Karriären” som engångsbrottsling existerar inte längre.

Tabell 6b. Sannolikheten för att en person med ett visst huvudbrott i sin andra lagföring (oberoende av brottstyp i den första) kommer att utveckla olika typer av brottskarriärer, i procent, kohort 1960.

Andra lagföringen huvudbrott	Tillfällesbrottslingar %	Återfallsbrottslingar %	Kroniska brottslingar %	Total %	N
Misshandel	61	29	10	100	756
Olaga hot	63	32	5	100	171
Stöld	37	32	31	100	1 691
Snatteri	61	28	11	100	961
Tillgrepp av fortskaffningsmedel	20	38	42	100	423
Rån	52	20	28	100	46
Skadegörelse	54	33	13	100	607
Bedrägeri	55	29	16	100	838
Rattfylleri	66	25	9	100	1 318
Övriga trafikbrott	63	26	11	100	2 754
Narkotika	52	31	17	100	527

Generellt dominerar möjligheten att inte utveckla ”något mer” än att förbli tillfällesbrottsling. För brottstyperna misshandel, olaga hot, snatteri, rattfylleri och övriga trafikbrott kommer en av tre att bli något mer än tillfällesbrottsling, det vill säga återfallsbrottsling eller kronisk brottsling. För dem med rån, skadegörelse, bedrägeri och narkotikabrott i sin andra lagföring handlar det om ungefär varannan.

Däremot är situationen mörkare för främst dem med tillgrepp av fortskaffningsmedel i lagföringen. Mer än fyra av tio kommer i framtiden att ingå i gruppen kroniska brottslingar. Om brottet i den andra lagföringen är stöld eller rån handlar det om var tredje som hamnar där. Risken för framtida besvärigheter för snattarna har nu också ökat påtagligt, fyra av tio (39 %) kan komma att bli minst återfallsbrottslingar. Skillnaden i detta avseende gentemot narkotikabrottslingarna, är inte så stor; motsvarande sannolikhet för dem är omkring fem av tio (48 %).

Sammanfattningsvis är tillgrepp av fortskaffningsmedel det brott som mest meriterar sig för benämningen strategiskt brott. Men även rån och stöld indikerar relativt höga risker för att utveckla en karriär som kronisk brottsling.

Kombinationer av brott i första och andra lagföringen

Kriminalpolitiskt mest intressant är kanske att försöka isolera grupper med särskilt hög eller särskilt låg risk att utveckla omfattande kriminella karriärer. Tillvägagångssättet i detta avsnitt är att analysera kombinationer av huvudbrott i den första och den andra lagföringen för att finna kombinationer med extrema sannolikheter att utveckla olika typer av brottskarriärer. Eftersom det mest intressanta är huruvida personer i framtiden kan komma att hamna i gruppen kroniska brottslingar, dvs. ingå i den grupp som står för hälften av brottsligheten i landet, redovisas enbart sannolikheterna för att det ska inträffa. Sannolikheterna att hamna i övriga gärningsmannagrupperna redovisas i bilaga 3.

I tabell 7 presenteras de nio kombinationer som visar högst risk för att utveckla en karriär som kronisk brottsling och de nio som visar den lägsta risken. Viss reservation för rangordningen måste göras beroende på att skattningarna av sannolikheterna för vissa kombinationer baseras på relativt låga bastal.

Tabell 7. De kombinationer av huvudbrott i lagföring 1 och 2 som har störst respektive lägst sannolikhet för att utveckla en karriär som kronisk brottsling, kohort 1960.

Kombinationer		Kronisk brottsling %	N
<i>De nio högriskkombinationerna</i>			
<i>Första</i>	<i>Andra</i>		
Tillgrepp av fortskaffningsmedel	Tillgrepp av fortskaffningsmedel	61	56
Stöld	Tillgrepp av fortskaffningsmedel	54	120
Tillgrepp av fortskaffningsmedel	Stöld	54	108
Narkotika	Stöld	53	34
Stöld	Stöld	38	455
Tillgrepp av fortskaffningsmedel	Bedrägeri	34	35
Misshandel	Stöld	33	46
Bedrägeri	Stöld	32	95
Stöld	Narkotika	30	64

Fotsättning på nästa sida.

Fortsättning tabell 7.

Kombinationer		Kronisk	N
Första och andra lagföringen/huvudbrott		brottsling	
		%	
<i>De nio lågriskkombinationerna</i>			
<i>Första</i>	<i>Andra</i>		
Skadegörelse	Misshandel	2	55
Rattfylleri	Rattfylleri	5	169
Övriga trafikbrott	Misshandel	6	147
Bedrägeri	Rattfylleri	6	71
Övriga trafikbrott	Snatteri	7	109
Misshandel	Övriga trafikbrott	7	91
Snatteri	Snatteri	7	298
Misshandel	Rattfylleri	7	54
Skadegörelse	Övriga trafikbrott	7	96

Notera. I denna tabell presenteras enbart de kombinationer där antalet individer överstiger 31.

Fyra högriskkombinationer utkristalliserar sig, varav tre innehåller brottet tillgrepp av fortskaffningsmedel. En person som i sin första och sin andra lagföring har detta brott som huvudbrott, löper alltså en risk på över 60 procent att i framtiden komma att tillhöra gruppen kroniska brottslingar, som står för 50 procent av brottsligheten. På något lägre nivåer (en sannolikhet på mer än 50 procent, alltså varannan), återfinns de två kombinationerna stöld och tillgrepp av fortskaffningsmedel samt narkotika och stöld. Vad gäller dem som lagförts för kombinationen tillgrepp av fortskaffningsmedel – tillgrepp av fortskaffningsmedel är det dessutom så att de som inte blir kroniska brottslingar blir återfallsbrottslingar, endast 3 procent kommer att ha en mindre frekvent karriär (tillfällesbrottsling), se bilaga 3. Motsvarande siffra för de två kombinationerna stöld och tillgrepp av fortskaffningsmedel är 17 och 19 procent. Om samhället på detta tidiga stadium kunde förändra det framtida skeendet för dessa relativt få personer, skulle det innebära en minskning av brottsligheten i hela landet.

När narkotikabrott dyker upp som en enskild lagföring är sannolikheten att utveckla en karriär som kronisk brottsling, inte speciellt hög. Men när narkotikabrott dyker upp tillsammans med stöld kommer de med bland de nio högriskkombinationerna (tabell 7). Det finns sannolikt en enkel förklaring till detta. När narkotikabrottet kombineras med stöld är det en stark indikator på att det handlar om en person som blivit narkotikaberoende och som, åtminstone delvis, måste försörja sitt missbruk på att begå brott.

En ännu tydligare tendens i denna riktning framträder för misshandelsbrottet. Misshandel förekommer i fyra av de nio minst riskabla kombinationerna längst ned i tabellen, i kombination med skadegörelse och trafikbrott. Men när misshandel förekommer i kombination med stöld kommer de i ena fallet med bland de nio högriskkombinationerna. Även här handlar det i hög

grad om att kombinationen indikerar en annan livsstil än den som gäller för misshandel i kombination med trafikbrott eller skadegörelsebrott.

Den markant lägsta risken för att utveckla en kronikerkarriär, står kombinationen skadegörelse/misshandel för. I övrigt domineras de nio lågriskkombinationerna av trafikbrott. Snatteri måste förekomma i kombination med ytterligare snatteri eller med övriga trafikbrott för att hamna på lågrisklistan. Om snatteri kombineras med andra brott är risken för utveckling till kronisk brottsling högre.

Debutålder

En tidig brottsdebut framhålls ofta som en tydlig prediktor för en kronikerkarriär. Det brukar också sägas att de som debuterar tidigt begår fler och allvarligare brott och att de har en längre karriär jämfört med dem som debuterar senare. Nedan jämförs fyra olika grupper efter vid vilken ålder personerna i dem fick sin första lagföring. Analyserna har gjorts utifrån följande fyra grupper; de som debuterar vid 15-17 år, 18-20 år, 21-25 år och 26-37 år.

Av samtliga i kohort 1960 har 25 procent eller 8 437 personer debuterat när de var 15-17 år (tabell 8). Totalt har den grupp som debuterat vid 15-17 års ålder begått 106 276 brott, vilket kan jämföras med 41 046 för den antalsmässigt ungefär lika stora grupp som debuterat mellan 18 och 20 år. De som debuterat i åldern 15-17 år har också en mer omfattande brottskarriär jämfört med dem som debuterat senare. Detta bekräftar resultat från tidigare forskning, som baserats på andra typer av material. 16 procent av dem som har fått en lagföring vid 15-17 års ålder hamnar också i gruppen kroniska brottslingar, vilket kan jämföras med 5 procent av dem som har debuterat i 18-20 års åldern.

Tabell 8. Karaktäristika för personer med olika debutålder, kohort 1960.

Karaktäristika	Debutålder			
	15-17	18-20	21-25	26-37
Kvinnor (%)	13	19	24	26
Antal brott (totalt)	106 277	41 046	23 036	19 984
Antal brott (medelvärde)	12,6	5,0	3,0	2,2
Antal lagföringar (medelvärde)	5,2	2,8	1,9	1,4
Karriärlängd (medelvärde)	3,7	2,3	1,7	1,3
N	8 437	8 169	7 651	9 062

Debutålder ungdomar

I tabell 9a och 9b redovisas sannolikheterna för att en person som har debuterat i åldern 15-17 år, och i sin första respektive andra lagföring har olika typer av brott som huvudbrott, ska utveckla olika typer av kriminella karriärer. Tabellerna visar således detsamma som tabell 6a och 6b, men nu med den extra begränsningen att personerna ska ha debuterat i åldern 15-17 år.

Tabell 9a. Sannolikheten för att en person som debuterat vid 15-17 års ålder ska utveckla olika typer av kriminella karriärer beroende på vilket brott som är huvudbrott i den första lagföringen, kohort 1960.

Första lagföringen huvudbrott	Debutålder 15-17 år					Total %	N
	Engångsbrottslingar %	Tillfällesbrottslingar %	Återfallsbrottslingar %	Kroniska brottslingar %	Total %		
Misshandel	23	33	25	19	100	192	
Olaga hot	30	22	28	20	100	64	
Stöld	21	27	25	27	100	1 549	
Snatteri	44	23	19	14	100	532	
Tillgrepp av fort-skaffningsmedel	15	21	31	33	100	475	
Skadegörelse	23	39	26	12	100	338	
Bedrägeri	35	28	23	14	100	506	
Rattfylleri	36	29	22	13	100	453	
Övriga trafikbrott	38	34	18	10	100	2 678	
Narkotika	28	18	22	32	100	60	

Notera. Rån är inte med eftersom antalet personer är för få.

Om tabell 9a jämförs med tabell 6a, där motsvarande sannolikheter redovisades utan hänsyn till debutålder, slås man av den påtagliga förändring som sker av sannolikheten att stanna som engångsbrottsling, det vill säga att inte bli lagförd någon mer gång. För drygt hälften av brottstyperna i tabell 6a var sannolikheten mer än 50 procent för att man inte skulle återkomma mer till rättsväsendet. Dessa sannolikheter sjunker dramatiskt. Generellt kommer endast en tredjedel att avbryta sin påbörjade karriär. Undantaget är snatteri där sannolikheten för att inte fortsätta, trots tidig debut, kan skattas till 44 procent, jämfört med resultaten oavsett debutålder, där motsvarande sannolikhet var 65 procent.

Kraftiga förändringar sker också med sannolikheterna för att utvecklas till kronisk brottsling. Dessa mer än fördubblas för de flesta brottstyperna, i många fall handlar det om tre- eller fyrdubblingar. Den absolut minsta föränd-

ringen sker för det, som det visat sig, strategiska brottet tillgrepp av fortskaffningsmedel. Där ökar sannolikheten för att bli kronisk brottsling från 27 till 33 procent. Denna relativt marginella förändring får ändå betecknas som något förvånande, eftersom en bilstöld i just 15-17 årsåldern är en påtaglig indikation på ett marginaliserat leverne; man har ju inte ens kunnat ta körkort.

Sannolikheten för att utvecklas till kronisk brottsling om den första lagföringen gäller narkotikabrott, mer än tredubblas (från 10 till 32 %) om analyserna begränsas till tidiga debutanter. Den blir alltså plötsligt nästan lika stor som för det tidigare genomgående värsta brottet, tillgrepp av fortskaffningsmedel. De största relativa sannolikhetsökningarna sker faktiskt för våldsbrott (misshandel och olaga hot), där det handlar om fyrdubblingar.

Även när resultaten avseende brotten i den andra lagföringen för de 15-17-åriga debutanterna jämförs med motsvarande oavsett debutålder (tabell 6b), sker förändringar. Sannolikheterna för att utveckla grövre brottskarriärer ökar, dock inte i lika hög grad, se tabell 9b. På grund av att antalet individer med olika kombinationer av huvudbrott i första och andra lagföringen är för litet kan inte de resultat som motsvarar de i tabell 7 beräknas för 15-17 åringarna.

Tabell 9b. Sannolikheten för att en person som debuterat vid 15-17 års ålder ska utveckla olika typer av kriminella karriärer beroende på vilket brott som är huvudbrott i den andra lagföringen, kohort 1960.

Andra lagföringen huvudbrott	Debutålder 15-17 år				N
	Tillfällesbrottslingar %	Återfallsbrottslingar %	Kroniska brottslingar %	Total %	
Misshandel	42	36	22	100	247
Stöld	25	32	43	100	992
Snatteri	39	39	22	100	236
Tillgrepp av fortskaffningsmedel	15	38	47	100	336
Skadegörelse	45	33	22	100	266
Bedrägeri	45	30	25	100	307
Rattfylleri	56	29	15	100	437
Övriga trafikbrott	51	31	18	100	1 207
Narkotika	43	33	24	100	151

Notera. Rån och olaga hot är inte med eftersom antalet personer är för få.

Det är inte främst brottet i sig, till exempel tillgrepp av fortskaffningsmedel, som gör att en person som registreras för det, löper hög risk att hamna i en framtida kriminell karriär. Brottet eller framför allt kombinationerna av brott, är däremot ofta en mycket bra indikator på personens livsstil. Det är därför det går att finna främst kombinationer av brott som relativt precist kan förut säga hur den fortsatta kriminella karriären kan komma att gestalta sig.

De ganska påtagliga sannolikhetsökningarna för att inleda mer grava brottsliga karriärer om man debuterar i unga år, jämfört med debuter oavsett ålder, understryker vikten av att vidta åtgärder mot dem som debuterar tidigt. Här har samhället större vinster att hämta om man jämför med åtgärder mot dem som debuterar senare.

Påföljder

Av dem som lagförts för tillgrepp av fortskaffningsmedel i sin första lagföring, fick den övervägande majoriteten åtalsunderlåtelse. En förhållandevis låg andel fick domen överlämnande till socialtjänsten och skyddstillsyn för detta högriskbrott. Liknande mönster gäller för dem som lagfördes för stöld. Omkring hälften av denna grupp fick åtalsunderlåtelse.

Däremot finns en viss skillnad vad gäller dem som lagfördes för rån i sin första lagföring. Närmare hälften av dessa fick fängelse och 22 procent åtal-sunderlåtelse. En något större andel i denna grupp fick vård inom socialtjänsten.

Tabell 10. Den första påföljden för de brott med högst risk för en kronisk karriär (huvudbrott i första lagföringen), i procent, kohort 1960.

Första lagföringen påföljd	Högriskbrott		
	Tillgrepp av fort- skaffningsmedel %	Stöld %	Rån %
Böter			
Dom	15	22	11
Strafföreläggande	2	-	-
Fängelse	1	3	41
Skyddstillsyn	3	4	10
Villkorlig dom	6	16	2
Överlämnad till vård inom socialtjänsten	2	1	13
Åtalsunderlåtelse	71	54	23
Total	100	100	100
N	713	3 212	63

Den övervägande majoriteten av dem som debuterade i brott som indikerar höga risker att utveckla en karriär som kronisk brottsling, meddelades åtal-sunderlåtelse i sin första lagföring.

Vem begår olika typer av brott?

För att kunna bedöma tänkbara effekter av olika typer av brottspreventiva åtgärder, inklusive lagstiftning, är det viktigt att veta vilken typ av personer åtgärderna riktas mot. En åtgärd som har effekter på tillfällesbrottslingar kan vara i stort sett verkningslös om den riktas mot kroniska brottslingar och tvärtom. För att förhindra tillfällesbrottslighet kan det ofta vara tillräckligt att försvåra för brottslingen att utföra brottet till exempel genom att installera bättre lås. Tillfällesbrottslingen tycker då ofta att det inte är mödan värt att genomföra brottet. Den kroniska brottslingen däremot, tenderar att hitta nya metoder, att skaffa verktyg osv. för att komma förbi de nya hindren. I tabell 11 redovisas hur stor del av olika brottstyper som respektive kategori kan beräknas stå för. Misshandel ges här som exempel för att förtydliga tabell 11. 7 247 brott som registrerades var misshandelsbrott. Engångsbrottslingarna svarade för 12 procent av dessa, tillfällesbrottslingarna för 18 procent, återfallsbrottslingarna för 27 procent och de kroniska brottslingarna för 43 procent.

Tabell 11. Andel av brotten inom olika brottstyper som registrerats på individer i respektive gärningsmannagrupp, kohort 1960. Procent.

Brottstyp	Engångs- brottslingar %	Tillfälles- brottslingar %	Återfalls- brottslingar %	Kroniska brottslingar %	Total %	N
Misshandel	12	18	27	43	100	7 247
Olaga hot	11	16	24	49	100	3 251
Stöld	7	10	19	64	100	30 557
Snatteri	18	14	16	52	100	12 031
Tillgrepp av fortskaffningsmedel	3	5	14	78	100	10 927
Rån	8	12	18	62	100	518
Skadegörelse	10	17	25	48	100	7 232
Bedrägeri	10	14	20	56	100	14 927
Rattfylleri	13	19	24	44	100	11 182
Övriga trafikbrott	16	15	17	52	100	38 199
Narkotika	5	9	19	67	100	10 273
N	19 015	8 364	3 981	1 959		

De kroniska brottslingarna svarar genomgående för den största andelen av samtliga brott, *oavsett brottstyp*. Kronikerbrottet framför andra är tillgrepp av fortskaffningsmedel, där denna grupp svarar för mer än tre fjärdedelar av de

registrerade brotten. De kroniska brottslingarna svarar också för närmare två tredjedelar av alla stölder, rån och narkotikabrott. I motsats till dessa så kallade vinningsbrott står våldsamhetsbrotten misshandel, olaga hot och skadegörelse (våld mot egendom) där de svarar för mindre än hälften av brotten. Samma förhållande gäller för rattfylleri.

Resultaten ger en viss karakteristik av kronikergruppen. Personerna i denna grupp är mer koncentrerade till vinningsbrotten, i många fall sannolikt för att finansiera ett narkotikamissbruk. Kronikerdominansen blir betydligt mindre uttalad för våldsamhetsbrotten. Våldsamhetsbrotten tillkommer ofta av en slump. Beroende på livsstil, de kretsar man rör sig i och missbruk står ändå de kroniska brottslingarna för en relativt stor del av dessa brott.

I relation till sin övriga brottslighet tycks våldsbenägenheten vara större hos återfallsbrottslingarna. Denna grupp står för ungefär en fjärdedel av våldsamhetsbrotten. Generellt kan man säga att det är mindre vanligt med ”specialister” vad gäller våldsamhetsbrott. Det torde vara ovanligt med personer som varje kväll ger sig ut för att begå våldsbrott, medan det definitivt finns sådana personer när det gäller vinningsbrotten.

Engångsbrottslingarna står för en relativt liten del av samtliga brottstyper, de högsta andelarna gäller inte oväntat för snatterier och övriga trafikbrott. Mot bakgrund av att närmare en tredjedel av hela årskullen blivit lagförd någon gång, finns det fog för att karaktärisera engångsbrottslingarna som en grupp bestående av personer som någon gång gjort ett misstag. Det är således inte förvånande att engångsbrottslingarnas andel är högst just för snatterier och övriga trafikbrott.

Något förvånande står de kroniska brottslingarna för den största delen av alla brott, oavsett brottstyp. Den kunskap som resultaten i tabell 11 ändå borde kunna bidra med inför ett brottsförebyggande arbete är vid förhandsbedömningar av åtgärders effektivitet. Om man överväger att vidta en åtgärd, som främst kan få effekter på exempelvis tillfällesbrottslingar och kanske en del återfallsbrottslingar, kan man få en uppfattning om hur stor del av brottsligheten som åtgärden kan tänkas påverka.

Jämförelse mellan fyra kohorter

Kan rapportens huvudresultat, som alltså baserats på 1960-kohorten, gälla även senare födelsekohorter? Eller har det skett förändringar? Förändringar som inte går att förklara med en förändrad lagföringssannolikhet?

Den yngsta kohorten, födda 1975, kan alltså enbart observeras i åtta år från straffmyndighetsålder. För att kunna göra systematiska jämförelser mellan de fyra kohorterna har därför personerna i samtliga kohorter endast observerats under de första åtta åren, det vill säga i åldrarna 15-22 år. De resultat och tendenser som kommer fram har dock kontrollerats genom jämförelser mellan kohort 1970, 1965 och 1960 med en jämförelseperiod på 13 år.

I tabell 12 redovisas jämförelser mellan de fyra kohorterna med avseende på andelen kvinnor bland de lagförda och debutålder. Andelen kvinnor bland gärningsmännen ökar, vilket tidigare bekräftats i undersökningar baserade på misstänkta personer (BRÅ, 1999). Dessutom tyder resultaten på att brottsdebuten för den yngsta kohorten sker tidigare än för de äldre kohorterna.

Tabell 12. Jämförelser mellan fyra kohorter med avseende på debutålder och andel kvinnor. Åtta års observationstid.

Karaktäristika	Kohorter			
	1960	1965	1970	1975
Kvinnor (%)	18	18	21	21
Debutålder (medelvärde)	18,3	18,2	18,4	17,8
Antal personer totalt	20 640	23 334	20 341	17 513

Sett till debutbrott i respektive kohort har det skett vissa förändringar. Det har successivt blivit något vanligare att man debuterar med misshandel, snatteri och skadegörelse, medan det blivit ovanligare med debuter i trafikbrott och bedrägerier. Det är svårt att bedöma vad det innebär för den faktiska brottsligheten. Mycket tyder på att det enbart speglar en förändrad anmälningsbenägenhet för de olika brotten. Att exempelvis anmäla ungdomar för misshandel har sannolikt blivit vanligare, speciellt på 1990-talet, medan anmälningsbenägenheten har minskat för exempelvis bedrägeribrott.

Jämförelserna i tabell 13 ger snarast en bild av den minskade brottsuppleringen. I och med att risken att upptäckas har minskat, har andelen personer som lagförts endast en gång (under de första åtta åren) ökat, samtidigt som andelen personer som registrerats för fem lagföringar eller fler minskat successivt. Detta har alltså skett samtidigt som den anmälda brottsligheten ökat kraftigt. Hade brottsuppleringen varit densamma genom åren skulle resultaten sett annorlunda ut.

Tabell 13. Fördelning av antal lagföringar, jämförelser mellan fyra kohorter, (åtta år).

Lagföringar	Kohorter							
	1960		1965		1970		1975	
	Individer	Brott	Individer	Brott	Individer	Brott	Individer	Brott
	%	%	%	%	%	%	%	%
1	61	19	63	21	68	26	68	27
2-4	30	29	29	30	26	33	26	32
5+	9	52	8	49	6	41	6	41
N (Individer)	20 640		23 334		20 341		17 513	
N (Brott)	88 490		92 547		70 339		63 965	

Förändringar av de strategiska brotten

I och med att observationstiden för jämförelser mellan kohorterna enbart är åtta år har inte den kategorisering av karriärer som användes i de tidigare analyserna för 1960 års kohort kunnat användas. Att utgå från antalet lagföringar blir helt enkelt ett alltför trubbigt mått. Indelningen i karriärkategorier görs i detta fall i stället efter de registrerade brotten. Dessutom har kategorierna tillfällesbrottslingar och återfallsbrottslingar slagits ihop till en kategori. Följande definitioner används här:

- *Engångsbrottslingar*. Personer som registrerats för ett brott och sedan inte återkommer.
- *Kroniska brottslingar*⁵. De mest belastade (antal brott) personerna som tillsammans står för 50 procent av den registrerade brottsligheten.
- *Tillfällesbrottslingar*. Övriga lagförda, det vill säga de som inte definierats som kroniska brottslingar eller engångsbrottslingar.

Förändringarna av gruppindelningen har liten betydelse när avsikten endast är att studera om de huvudsakliga resultaten i tidigare avsnitt är giltiga även för yngre kohorter eller om det skett några tydliga förändringar. Däremot har det viss betydelse att karriärerna nu definieras efter brottsaktiviteten före 23 års ålder i stället för före 38 års som var fallet vid analyserna baserade på 1960 års kohort. Det är inte alltid som en person som exempelvis har en aktiv karriär före 23 års ålder, också i slutändan (före 38 års ålder) fortfarande hamnar i samma kategori. Sambandet torde dock vara starkt, varför eventuella tendenser sett över de fyra kohorterna torde vara relevanta även om samtliga kohorter kunnat observeras till 37 års ålder.

⁵ I kohort 1960 var det 7 procent av personerna som svarade för 51 procent av den totala brottsligheten. Det kan jämföras med 7 procent respektive 50 procent för kohort 1965, 9 procent respektive 52 procent för kohort 1970 och 9 procent respektive 50 procent för kohort 1975.

När det gäller undersökningens huvudresultat har det inte skett några påtagliga förändringar genom åren. Även i dag är det så att närmare en tredjedel av dem som i sin debut lagförts med tillgrepp av fortskaffningsmedel som huvudbrott, i framtiden kommer att tillhöra den lilla grupp som står för hälften av brottsligheten i landet (kroniska brottslingar). Även debut i rån ger denna mörka framtidsbild. För just råndebutanterna förändras sannolikheter-na att i framtiden bli kroniska brottslingar när analyserna baseras på en kortare observationstid. Sannolikhetsökningarna tyder på att råndebutanternas framtida karriärer tenderar att vara speciellt koncentrerad till ungdomsåren.

Vad gäller debut i våldsamhetsbrott har det skett en negativ förändring med åren. Även om det är en liten risk att debuten i dessa brott är inledningen på en kronikerkarriär, har det ändå skett en tydlig förändring. Sannolikheten för detta har i princip fördubblats från 4-7 procent i 1960 års kohort till 8-14 procent i 1975 års kohort. Däremot är utvecklingen för snatteridebutanter positiv. Sannolikheten att utveckla en kronikerkarriär om man debuterar med detta brott, tenderar att minska. I 1975 års kohort är sannolikheten att utveckla en kronikerkarriär om man debuterar i snatteri, endast 4 procent. Detta skulle kunna vara en effekt av att man lagför fler snattare i dag, vilket kan innebära att en ökad andel mindre brottsbenägna personer lagförs.

Tabell 14. Sannolikheten att en person med ett visst huvudbrott i sin första lagföring kommer att utveckla en kronikerkarriär, i procent. Kohorterna 1960, 1965, 1970 och 1975, (åtta år).

Första lagföringen huvudbrott	Kronisk brottsling			
	1960	1965	1970	1975
Misshandel	6	5	10	11
Olaga hot	7	11	11	14
Stöld	20	17	22	17
Snatteri	7	4	5	4
Tillgrepp av fortskaffningsmedel	29	29	31	31
Rån	31	31	35	33
Skadegörelse	4	5	9	8
Bedrägeri	8	8	14	10
Rattfylleri	5	3	3	5
Övriga trafikbrott	4	4	5	6
Narkotika	6	8	10	6

Notera. Med kronisk brottsling menas den grupp som svarar för omkring 50 procent av den totala brottsligheten för respektive kohort.

Inte heller vad gäller påföljderna kan man påvisa några större skillnader över tid, se bilaga 2. De påföljder som var vanligast för högriskbrott för kohort

1960, är också vanligast för de övriga kohorterna när observationstiden är åtta år.

För högriskbrotten är åtalsunderlåtelse genomgående den vanligaste påföljden för de fyra kohorterna. Det har dock med tiden skett en successiv minskning av denna påföljd. Åtalsunderlåtelse har ersatts med böter genom dom.

Förändringar av vilken kategori som står för brotten

Har det skett några förändringar med avseende på vilken typ av personer som står för olika typer av brott? I tabell 15 presenteras resultaten för de fyra kohorterna (tabellen motsvarar tabell 11). Generellt sett är resultaten i huvudsak desamma sett över de fyra kohorterna. Det finns dock tre markanta förändringar.

Kronikerbrottet framför andra, när resultaten baserades på 1960 års kohort, var tillgrepp av fortskaffningsmedel, där de kroniska brottslingarna stod för tre fjärdedelar av brotten. Inga förändringar har skett i detta avseende, resultaten står sig också i dag. Detsamma gäller stöld och rån, de kroniska brottslingarna står för två tredjedelar av brotten. Vad gäller narkotikabrott har det dock skett en förändring. En allt större del av dem som registreras för narkotikabrott tillhör kategorin kroniska brottslingar. Sannolikt är detta en effekt av att polisen under tidigare perioder, till exempel under första delen av 1980-talet, var mer aktiva på bred front då det gällde narkotikabrottslighet (Lindström, 1998). Detta medförde att många mindre kriminaliserade personer blev lagförda för narkotikabrott. Med tiden har man blivit mer selektiv, varför de kroniska brottslingarna alltmer kommit att dominera den registrerade narkotikabrottsligheten.

Vad gäller våldsamhetsbrotten (misshandel, olaga hot och skadegörelse) stod de kroniska brottslingarna för mindre än hälften av dessa brott för 1960 års kohort. Resultaten står sig också i dag vad gäller misshandel och skadegörelse. Däremot har det successivt skett en förändring vad gäller olaga hot. Kronikerandelen har ökat från under 50 procent till cirka 60 procent.

De brott där engångsbrottslingarna utgjorde det största inslaget var snatterier och trafikbrott – även dessa resultat står sig i dag. Däremot har det skett en mycket stor förändring över tid vad gäller snatterier. I 1960 års kohort stod engångsbrottslingarna för 19 procent av snatterierna och utgjorde därmed den absolut minsta gruppen. I 1975 års kohort är bilden totalt förändrad; engångsbrottslingarna står för hela 41 procent av de registrerade snatterierna och är därmed den största gruppen. Just för denna brottstyp, där gärningsmännen har en relativt hög medelålder, spelar det naturligtvis en viss roll att observationstiden är kortare, men förändringen är så stor att den inte kan förklaras av detta.

Tabell 15. Andel av brotten inom olika brottstyper som registrerats på individer i respektive gärningsmannagrupp, kohorterna 1960, 1965, 1970 och 1975, i procent, (åtta år).

Brottstyp	Olika gärningsmannagrupper				Total %	N
	Engångs- brottslingar	Tillfälles- brottslingar	Kroniska brottslingar			
<i>Kohort 1960</i>						
Misshandel	10	49	41	100	2 451	
Olaga hot	7	45	48	100	798	
Stöld	3	29	68	100	19 280	
Snatteri	19	39	42	100	3 426	
Tillgrepp av fort- skaffningsmedel	1	16	83	100	8 629	
Rån	2	28	70	100	226	
Skadegörelse	11	46	43	100	3 958	
Bedrägeri	9	40	51	100	5 694	
Rattfylleri	12	47	41	100	4 252	
Övriga trafikbrott	19	36	45	100	19 698	
Narkotika	6	41	53	100	2 947	
<i>Kohort 1965</i>						
Misshandel	12	47	41	100	3 082	
Olaga hot	8	41	51	100	1 018	
Stöld	5	31	64	100	22 491	
Snatteri	29	38	33	100	5 580	
Tillgrepp av fort- skaffningsmedel	1	15	84	100	8 554	
Rån	7	26	67	100	298	
Skadegörelse	13	44	43	100	4 573	
Bedrägeri	10	39	51	100	6 096	
Rattfylleri	15	48	37	100	3 778	
Övriga trafikbrott	23	36	41	100	19 137	
Narkotika	5	33	62	100	2 250	
<i>Kohort 1970</i>						
Misshandel	12	36	52	100	3 231	
Olaga hot	7	31	62	100	994	
Stöld	6	26	68	100	14 532	
Snatteri	37	35	28	100	5 928	
Tillgrepp av fort- skaffningsmedel	2	15	83	100	5 785	
Rån	3	26	71	100	322	
Skadegörelse	15	34	51	100	3 670	
Bedrägeri	11	32	57	100	4 311	
Rattfylleri	23	44	33	100	3 411	
Övriga trafikbrott	25	32	43	100	14 040	
Narkotika	5	21	74	100	1 529	

Fortsättning på nästa sida.

Fortsättning tabell 15.

Brottstyp	Olika gärningsmannagrupper				Total %	N
	Engångs- brottslingar	Tillfälles- brottslingar	Kroniska brottslingar			
<i>Kohort 1975</i>						
Misshandel	13	43	44	100	3 948	
Olaga hot	8	35	57	100	1 235	
Stöld	7	31	62	100	11 970	
Snatteri	41	37	22	100	5 844	
Tillgrepp av fort- skaffningsmedel	2	19	79	100	4 991	
Rån	4	30	66	100	458	
Skadegörelse	15	39	46	100	3 699	
Bedrägeri	13	35	52	100	2 592	
Rattfylleri	22	44	34	100	1 824	
Övriga trafikbrott	23	33	44	100	9 195	
Narkotika	6	24	70	100	1 937	

Avslutande diskussion

Det är mycket vanligt att framförallt unga människor någon gång begår ett brott. En central fråga för det brottsförebyggande arbetet är därför att med någorlunda säkerhet identifiera de personer som löper stor risk att fastna i brottsligt eller asocialt beteende. Att göra det på individnivå är naturligtvis inte möjligt. Däremot går det att utifrån studier av detta slag avgöra vilka grupper som löper stor risk att begå ytterligare brott i framtiden. En sådan bedömning är möjlig om man identifierar de strategiska brotten.

De unga lagöverträdare, som kommer till polisens kännedom och är under 18 år, anmäls regelmässigt till socialtjänsten. Socialtjänsten ska sedan utifrån en bedömning av hur omfattande problem den enskilde har utveckla olika typer av stödåtgärder. Man kan säga att i denna situation gör socialtjänsten en riskbedömning – hur stor är risken att den unge fortsätter med brott och ett icke socialt accepterat beteende.

Men de grundläggande kunskaperna om hur man gör denna typ av bedömningar är inte särskilt väl utvecklade. Viss kunskap finns dock. Till exempel känner man ofta väl till att om brott dyker upp tidigt i en persons levnad, indikerar det att han eller hon i sitt fortsatta liv kan komma att utveckla en omfattande kriminell karriär.

I denna rapport ges ytterligare tillskott till denna kunskap. Den visar att det finns vissa typer av brott och brottskombinationer som relativt väl förutsäger att en person i sitt fortsatta liv kommer att tillhöra den lilla gruppen kroniska brottslingar. Exempelvis kommer närmare två tredjedelar av dem, som lagförs för tillgrepp av fortskaffningsmedel både den första och den andra gången de kommer i kontakt med rättsväsendet, med tiden att hamna i denna lilla men aktiva grupp. Samtidigt är risken för att utveckla en karriär som kronisk brottsling liten för den som begår vissa andra typer av debutbrott och kombinationer.

Om man vill minska brottsligheten i landet, finns det stora vinster att hämta genom att se över samhällets fördelning av de resurser som satsas på att anpassa brottsdebutanter till ett mer laglydigt liv. Om man på ett avgörande sätt kan påverka den framtida brottsligheten för det begränsade antal personer som i sina debutlagföringar har högriskkombinationerna *tillgrepp av fortskaffningsmedel – tillgrepp av fortskaffningsmedel; stöld – tillgrepp av fortskaffningsmedel; tillgrepp av fortskaffningsmedel – stöld* samt *narkotikabrott – stöld* som huvudbrott, skulle detta kunna ge en substantiell minskning av brottsligheten i landet. Samtidigt skulle det i princip inte alls påverka den framtida brottsligheten om motsvarande satsningar gjordes på lågriskkombinationer, som till exempel *misshandel – rattfylleri* eller *snatteri – snatteri*.

Det finns en förutfattad mening om att personer som någon gång straffats (lagförts), är en särskild sorts människor, mer eller mindre förlorade för samhället. Undersökningen har dock visat att var fjärde av alla i Sverige födda

förr eller senare i livet lagförs för brott och inte mindre än 37 procent av alla män. För den övervägande delen av alla som lagförs (cirka 60 %) blir det en engångsföreteelse. Man skulle alltså med visst fog kunna kategorisera dessa engångsbrottslingar som vanliga människor som någon gång i livet gör ett misstag. Trots att de är många står de för en relativt liten del av brottsligheten.

Referenser

- Andersson, J.** (1991). *Kriminella karriärer och påföljdsval*. Project Metropolitan nr 35. Sociologiska institutionen. Stockholms universitet.
- Blumstein, A., Cohen, J., Roth, J., och Visher, C. A.** (1986). *Criminal Careers and "Careers Criminal"*., Vol 1. Washington DC: National Academy Press.
- BRÅ-rapport** (1999). Kvinnors brottslighet. BRÅ-rapport:1999:15. Stockholm: Allmänna Förlaget.
- Ds 1996:59.** (1996). Allas vårt ansvar. Ett nationellt brottsförebyggande program.
- Farrington, D. P.** (1992a). Criminal career research in the United Kingdom. *British Journal of Criminology*, 32, 521-536.
- Farrington, D. P.** (1992b). Criminal career research: Lessons for crime prevention. *Studies on crime and crime prevention*, 1, 7-29.
- Lindström, P.** (1998). Narkotikabrott. I Ahlberg, J. (red.) *Brottsutvecklingen i Sverige 1995-1997*. BRÅ-rapport 1998:2 Stockholm: Allmänna Förlaget.
- Moffitt, T. E.** (1993). Adolescence-limited and life-course-persistent antisocial behavior: A developmental taxonomy. *Psychological review*, 100, 674-701.
- Nagin, D. S., och Land, K. C.** (1993). Age, criminal careers, and population heterogeneity: Specification and estimation of a nonparametric, mixed poisson model. *Criminology*, 31, 327-362.
- Nagin, D. S., Farrington, D. P., och Moffitt, T. E.** (1995). Life-course trajectories of different types of offenders. *Criminology*, 33, 111-139.
- Savitz, L. D.** (1982). Official statistics. I Savitz, L. D., & Johnston, N. (red.) *Contemporary Criminology*. New York: John Wiley & Sons.
- Stattin, H., och Magnusson, D.** (1989). Den individuella stabiliteten i brott: Långsiktsperspektivet. I Dolmén, L. (red.) *Brottsutvecklingen 1988*. BRÅ-rapport 1989:3. Stockholm: Allmänna Förlaget.
- Wikström, P-O. H.** (1989). Ålder och brott. I Dolmén, L. (red.) *Brottsutvecklingen 1988*. BRÅ-rapport 1989:3. Stockholm: Allmänna Förlaget.
- Wolfgang, M. E., Figlio, R. M., och Sellin, T.** (1972). *Delinquency in a birth cohort*. Illinois: University of Chicago Press.

Bilagor

Bilaga 1.

Redovisning av de brottstyper som ingår i undersökningen.

Brott	Lagrum
Misshandel	BrB kap 3, § 5, 6
Olaga hot och ofredande	BrB kap 4, § 5, 7
Stöld inklusive grov	BrB kap 8, § 1, 4
Snatteri	BrB kap 8, § 2
Tillgrepp av fortskaffningsmedel	BrB kap 8, § 7
Rån	BrB kap 8, § 5, 6
Bedrägeri	BrB kap 9
Skadegörelse	BrB kap 12
Grovt rattfylleri	TBL § 4
Övriga brott trafikbrottslagen	TBL § 1,2,3,5
Narkotikastrafflagen	NSL § 1,2,3
Övriga brott mot person	BrB Övriga Kap 3,4,5,6,7
Övriga tillgreppsbrott	BrB Övriga Kap 8
Övriga brottsbalksbrott	Övriga BrB
Övriga brott specialstraffrättsliga	Övriga specialstraffrättsliga

Bilaga 2.

Den första påföljden för de brott med högst risk för en kronisk karriär (huvudbrott i första lagföringen), i procent. Kohorterna 1960, 1965, 1970 och 1975, (åtta år).

Första lagföringen/påföljd	Tillgrepp av fortskaffningsmedel			
	1960	1965	1970	1975
Böter				
Dom	13	13	26	24
Strafföreläggande	2	2	1	1
Fängelse	1	2	1	-
Skyddstillsyn	3	2	3	5
Villkorlig dom	5	5	4	4
Överlämnad till vård (soc)	3	2	2	7
Åtalsunderlåtelse	73	74	63	59
Total	100	100	100	100
N	683	649	592	535
Första lagföringen/påföljd				
	Stöld			
	1960	1965	1970	1975
Böter				
Dom	14	20	29	32
Strafföreläggande	-	-	-	1
Fängelse	0,5	1	1	1
Skyddstillsyn	4,5	3	3	3
Villkorlig dom	12	8	5	4
Överlämnad till vård (soc)	1	1	1	3
Åtalsunderlåtelse	68	67	61	56
Total	100	100	100	100
N	2 520	3 483	2 790	2 404
Första lagföringen/påföljd				
	Rån			
	1960	1965	1970	1975
Böter				
Dom	17	19	40	47
Strafföreläggande	-	-	-	-
Fängelse	24	20	27	21
Skyddstillsyn	12	15	5	22
Villkorlig dom	2	4	-	-
Överlämnad till vård (soc)	19	15	18	6
Åtalsunderlåtelse	26	27	10	4
Total	100	100	100	100
N	42	74	60	79

Bilaga 3.

Samtliga kombinationer av huvudbrott i lagföring 1 och 2, fördelat på de olika gärningsmannagrupperna, kohort 1960.

Kombinationer		Tillfälles-	Återfalls-	Kronisk	Total	N
Första och andra lagföringen/ huvudbrott		brottsling %	brottsling %	brottsling %	%	
<i>Första</i>	<i>Andra</i>					
Misshandel	Misshandel	61	31	8	100	86
Misshandel	Stöld	39	28	33	100	46
Misshandel	Rattfylleri	65	28	7	100	54
Misshandel	Övr.tr.br	69	24	7	100	91
Stöld	Misshandel	50	26	24	100	72
Stöld	Stöld	28	34	38	100	455
Stöld	Snatteri	49	32	19	100	162
Stöld	Tillgr.fort.sk	17	29	54	100	120
Stöld	Bedrägeri	44	29	27	100	143
Stöld	Skadegörelse	39	44	17	100	82
Stöld	Rattfylleri	49	32	19	100	148
Stöld	Övr.tr.br	42	36	22	100	350
Stöld	Narkotika	31	39	30	100	64
Snatteri	Misshandel	64	25	11	100	44
Snatteri	Stöld	44	39	17	100	145
Snatteri	Snatteri	67	26	7	100	298
Snatteri	Bedrägeri	63	24	13	100	63
Snatteri	Rattfylleri	61	29	10	100	51
Snatteri	Övr.tr.br	64	26	10	100	142
Snatteri	Narkotika	60	25	15	100	40
Tillgr.fort.sk	Misshandel	36	38	26	100	39
Tillgr.fort.sk	Stöld	19	27	54	100	108
Tillgr.fort.sk	Tillgr.fort.sk	3	36	61	100	56
Tillgr.fort.sk	Bedrägeri	23	43	34	100	35
Tillgr.fort.sk	Rattfylleri	46	36	18	100	33
Tillgr.fort.sk	Övr.tr.br	35	38	27	100	93
Bedrägeri	Misshandel	62	29	9	100	34
Bedrägeri	Stöld	32	36	32	100	95
Bedrägeri	Snatteri	58	33	9	100	69
Bedrägeri	Bedrägeri	54	28	18	100	123
Bedrägeri	Rattfylleri	66	28	6	100	71
Bedrägeri	Övr.tr.br	60	30	10	100	116
Bedrägeri	Narkotika	49	32	19	100	37
Skadegörelse	Misshandel	60	38	2	100	55
Skadegörelse	Stöld	52	33	15	100	72

Fortsättning på nästa sida.

Fortsättning bilaga 3.

Kombinationer		Tillfälles-	Återfalls-	Kronisk	Total	N
Första och andra		brottsling	brottsling	brottsling	%	
lagföringen/ huvudbrott		%	%	%	%	
Skadegörelse	Bedrägeri	59	31	10	100	39
Skadegörelse	Skadegörelse	55	35	10	100	60
Skadegörelse	Rattfylleri	66	26	8	100	80
Skadegörelse	Övr.tr.br	63	30	7	100	96
Rattfylleri	Misshandel	65	25	10	100	63
Rattfylleri	Stöld	42	40	18	100	88
Rattfylleri	Snatteri	71	17	12	100	42
Rattfylleri	Skadegörelse	69	20	11	100	61
Rattfylleri	Rattfylleri	68	27	5	100	169
Rattfylleri	Övr.tr.br	67	22	11	100	205
Övr.tr.br	Misshandel	66	28	6	100	147
Övr.tr.br	Olaga hot	65	27	8	100	37
Övr.tr.br	Stöld	43	30	27	100	354
Övr.tr.br	Snatteri	63	30	7	100	109
Övr.tr.br	Tillgr.fort.sk.	22	52	26	100	83
Övr.tr.br	Bedrägeri	65	26	9	100	186
Övr.tr.br	Skadegörelse	55	32	13	100	137
Övr.tr.br	Rattfylleri	70	21	9	100	337
Övr.tr.br	Övr.tr.br	67	24	9	100	1 075
Övr.tr.br	Narkotika	63	21	16	100	75
Narkotika	Stöld	38	9	53	100	34
Narkotika	Narkotika	61	26	13	100	94

Notera. I denna tabell presenteras enbart de kombinationer där antalet individer överstiger 31.

English summary and conclusion

Strategic offences

Published by:

National Council for Crime Prevention (BRÅ)
P.O. Box 1386
SE-111 93 Stockholm
Sweden
Internet: www.brottsforebygganderadet.se

Reference:

BRÅ-report 2000: 3
ISSN 1100-6676, ISBN 91-38-31614-5

Available in Sweden from:

Fritzes kundtjänst
SE-106 47 Stockholm
Sweden

One of the more important tasks of crime policy is to reduce the level of recruitment into criminal lifestyles. In order to achieve this, it is important to identify as quickly as possible those offences whose appearance early on in a criminal career indicates a long and serious subsequent career in delinquency. This question has received little attention in either Swedish or international research.

The principle objective of this study is to identify those debut offences which indicate a high risk for a continued criminal career, and those indicating a lower risk. It is thus a question of identifying what are generally known as 'strategic offences'. In addition, the study estimates how large a proportion of offences are committed by individuals engaged upon different types of criminal career, and in which offence categories. A third objective is to examine variations between different birth cohorts in order to see whether the results are stable over time.

The study is based on criminal conviction data for cohorts born in 1960, 1965, 1970 and 1975. Information has been retrieved on all convictions registered between 1975 and 1997 relating to individuals born in one of these four years. The principle analyses were carried out on the 1960 birth cohort.

The study shows that around 24 per cent of those born in Sweden in 1960 have been convicted of an offence at some point. This proportion increases to 37 per cent for men, whilst for women it is 10 per cent. The study uses a four-

category typology of criminal careers: one-time offenders (with only a single registered conviction), occasional offenders (with 2-3 convictions), recidivist offenders (with 4-8 convictions) and chronic offenders (with 9 convictions or more). The chronic offenders are responsible for half of the total number of registered offences in the material.

The findings indicate that chronic offenders begin offending earlier, and have received their latest conviction more recently than individuals from the other three groups. They are also responsible for the largest proportion of more serious offences such as robbery, theft, drug offences and vehicle theft.

The study identifies three strategic offences. The crime most widely identifiable as a strategic offence is vehicle theft. More than a quarter (27 %) of those receiving their first conviction in connection with a vehicle theft will subsequently find themselves among the small group responsible for 50 per cent of the total of offences committed. Robbery and theft also merit being designated strategic offences. The risk of becoming a chronic offender is 19 per cent for those whose first conviction is for robbery and 16 per cent for those whose first conviction is for theft. By contrast, the risk of becoming a chronic offender for those whose first conviction is for shoplifting is very low (4 %). Traffic offences, including driving whilst intoxicated are also indicative of a low risk of becoming a chronic offender. The findings also suggest a significant increase in the level of risk for many of those whose first conviction comes between the ages of 15 and 17.

When combinations of the principle offences from an individual's first and second convictions are examined, estimations of risk become more distinctive. Four high-risk combinations emerge, three of which include vehicle theft. A person whose first and second convictions are both for this offence, runs a 60 per cent risk of becoming a chronic offender. This is the highest risk produced by any combination of first and second convictions. Vehicle theft in combination with another of the strategic offences, namely other forms of theft, produces a 54 per cent risk of becoming a chronic offender (whichever of the two offence types comes first). The fourth high-risk combination is a drug offence and a (non-vehicle) theft. The combination which produces the lowest risk involves a first conviction for criminal damage and a second for assault. This combination produces a 2 per cent risk. The combination shoplifting - shoplifting, is also low risk, with only 7 per cent of such individuals going on to become chronic offenders.

Comparisons with the later birth cohorts indicate that these results have to a large extent remained stable over time and thus retain their validity today.

Conclusion

It is very common for above all young people to commit at least one criminal offence at some stage. It is thus very important from a preventative perspective to identify with some degree of certainty those persons at high risk of

developing habitual criminal or antisocial patterns of behaviour. This is of course impossible to achieve at the individual level. What is possible, on the other hand, is to decide on the basis of studies such as this one, which groups are at high risk of committing additional offences in the future. Such judgements become possible once strategic offences have been identified.

Young offenders coming into contact with the police prior to the age of 18 are reported to the social services as a matter of course. On the basis of an assessment of the extent of an individual's problems, it is the job of the social services to formulate various support strategies. The social services thus carry out a form of risk-assessment – how high is the risk of this youth continuing to offend and to engage in other socially unacceptable behaviours?

Whilst the fundamental principles of how to carry out such an assessment are not particularly well developed, a small body of knowledge does exist in this area. We know for example that offences appearing at a very early stage in the life course indicate that the individual in question may go on to engage in an extensive criminal career.

The findings presented in this report provide an additional contribution to this body of knowledge. They show that there are certain types of offence and offence combinations which predict with reasonable accuracy that an individual will end up as a member of the small group of chronic offenders. Two thirds of those whose first two contacts with the justice system relate to vehicle thefts, for example, will in time find themselves belonging to this small but active group of offenders. At the same time, the risk of evolving into a chronic offender is small for those presenting certain other types of first offences and offence combinations.

If the objective is to reduce the crime level in the country as a whole, there is much to be gained from a review of the distribution of resources focused on the redirection of first time offenders to a more law-abiding life. If it were possible to exercise a decisive effect on the future delinquency of the restricted number of individuals whose first convictions concern the high risk combinations *vehicle theft – vehicle theft*; *theft – vehicle theft*; *vehicle theft – theft* and *drug offence – theft*, this could lead to a substantial reduction in crime at the national level. At the same time, a similar strategy instead directed at low-risk combinations such as *assault – drunk driving* or *shoplifting – shoplifting*, would have little or no effect on the subsequent crime level.

There is a preconception that individuals who have been convicted of offences constitute a special class of person, more or less lost to society. This study has shown however that one in four of all those born in Sweden will find themselves convicted of a criminal offence sooner or later and no less than 37 per cent of men. For the majority of those convicted, this remains a one off event. There are thus good grounds for viewing these one-time offenders as ordinary citizens who have made a mistake at some stage in their lives. Despite their large number, such individuals are responsible for a relatively small proportion of the total of offences committed.